



PLA D'ATENCIÓ A LA DIVERSITAT



Aprovat al Claustre de 28 de juny de 2023

Aprovat al Consell Escolar de 29 de juny de 2023

INDEX

1. Introducció.
2. Context del CEIP Es Pont.
3. Justificació del Pla d'Atenció a la Diversitat.
4. Objectius del Pla.
5. Mesures de suport per atendre l'alumnat: universals, addicionals i intensives.
6. Educació bàsica UEECO.
7. Organització dels recursos humans i materials per poder desenvolupar les mesures d'atenció a la diversitat previstes.
8. Principis i organització de l'acció tutorial.
9. Pla d'acolliment per facilitar la integració dels alumnes que s'incorporen al centre procedents d'altres centres docents o d'altres països.
10. Organització de la detecció, identificació i valoració de les potencialitats i de les barreres a l'accés, la presència, la participació i de l'aprenentatge.
11. Avaluació i seguiment del Pla d'Atenció a la Diversitat.
12. Normativa.

1. INTRODUCCIÓ

L'educació inclusiva contribueixi a transformar els centres en contextos accessibles per a tothom i a garantir els principis d'equitat i de qualitat, amb l'objectiu de promoure l'èxit educatiu de tots els alumnes, requereix un canvi de mirada de tots els agents que formen la comunitat educativa envers un objectiu comú. Per fer-ho, cal promoure polítiques, cultures i pràctiques inclusives que contribueixin a transformar les situacions educatives i socials en situacions capacitants per a tothom.

Inclusió és donar la benvinguda a la diversitat en el seu sentit més ample i posar-la en valor. S'ha d'entendre com un procés continu de millora i innovació que permet que els centres esdevinguin més eficaços davant la diversitat i puguin evitar situacions d'exclusió dels col·lectius més vulnerables.

L'educació inclusiva representa una perspectiva que ha de servir per analitzar com transformar els centres educatius i altres entorns d'aprenentatge en contextos inclusius, amb la finalitat de respondre a la diversitat d'alumnes i oferir respostes personalitzades a l'ampli espectre de necessitats i capacitats tant en entorns d'educació formals com no formals.

Cal partir d'un model pedagògic i educatiu que tendeix cap a una educació inclusiva, amb avinença aquesta com *“el procés pel qual s'ofereix a tots els infants, sense distinció de la discapacitat, la raça o qualsevol altra diferència, l'oportunitat per continuar essent membre de la classe ordinària i per aprendre dels seus companys, i juntament amb ells, dins l'aula.” Susan Bray Stainback (2001)* .

L'atenció a la diversitat suposa un concepte ampli d'acció educativa, que intenta donar resposta a les dificultats d'aprenentatge, a les diferents discapacitats, als grups de risc, a les minories ètniques, a l'alumnat amb altes capacitats intel·lectuals, a l'alumnat nouvinguts, al que té interessos especials i a qualsevol altra necessitat o potencialitats educativa diferenciada i especialitzada. La diversitat és una realitat observable fàcilment, i la seva adequada atenció és una de les fites bàsiques en què es fonamenta el sistema educatiu. Cada alumne té un ampli ventall de necessitats i potencialitats educatives, presència de factors múltiples personals i socials (gènere, edat, etapa de desenvolupament maduratiu, motivació, interessos, estils d'aprenentatge, expectatives, procedència socioeconòmica i cultural, origen

ètnic, etc) que han de ser satisfetes. En conseqüència, qualsevol centre ha d'estar en condicions de:

- Adaptar-se a les característiques individuals i socials de cada alumne.
- Donar a conèixer la nostra cultura, tot respectant les peculiaritats de cada cultura pròpia.
- Adoptar les metodologies que afavoreixin l'aprenentatge de tot l'alumnat en la seva diversitat.
- Proporcionar un aprenentatge funcional partint dels coneixements previs de cada alumne/a.

Com a conseqüència de l'obligatorietat de l'ensenyament, sorgeix l'escola comprensiva, que ofereix un mateix currículum bàsic per a tots els alumnes i en minimitza les diferències a través del principi d'igualtat d'oportunitats, amb el fi de compensar així les desigualtats socials. A més, es planteja com proporcionar una resposta educativa adequada a un col·lectiu d'estudiants amb necessitats de formació molt diverses, escolaritzats dins un mateix centre educatiu i amb un currículum, en part, comú. La Llei Orgànica 3/2020, de 29 de desembre, en el seu article 70 estableix que *«les Administracions educatives disposaran per a que els/les alumnes que requereixin una atenció educativa diferent a l'ordinària, per presentar necessitats educatives especials, per retràs maduratiu, per trastorns del desenvolupament del llenguatge i comunicació, per trastorns d'atenció o d'aprenentatge, per desconeixement greu de la llengües cooficials de la CAIB, per estar en situació de vulnerabilitat socioeducativa, per les seves altes capacitats intel·lectuals, per haver-se incorporat tardanament al sistema educatiu o per condicions personals o d'història escolar, puguin assolir el màxim desenvolupament possible de les seves capacitats personals i en tot cas, els objectius establert amb caràcter general per tot l'alumnat».*

S'arreplega que en aquesta etapa es fa necessari establir una permanent atenció a la diversitat de l'alumnat, per a la qual cosa els centres docents i el professorat en concret hauran de fixar en els seus corresponents projectes educatius, mesures d'adaptació del currículum a les característiques i possibilitats personals, socials i culturals de l'alumnat. Aquestes mesures seran tant de tipus organitzatiu com de tipus curricular i permetran que el centre, en l'exercici de la seva autonomia, tenguí una organització flexible de l'ensenyament i una atenció personalitzada a l'alumnat en funció de les seves necessitats.

2. CONTEXT DEL CEIP ES PONT

L'escola de Es Pont es troba ubicada geogràficament a la barriada de Son Gotleu de Palma, un barri amb una taxa de població immigrant molt gran, i amb un nivell socioeconòmic i educatiu molt baix.

Actualment el barri està en procés de degradació constant: els edificis presenten un grau alt de deteriorament i hi ha índex elevat d'incivisme i de conflictes interètnics. És per aquest motiu que un dels papers importants de l'escola és oferir un entorn segur pels infants i ensenyar-los a relacionar-se d'una manera més respectuosa amb el barri i la comunitat.

Context sociocultural

Son Gotleu és un barri situat al Districte Llevant de la ciutat Palma, està localitzat entre el carrer Aragó, la Via de Cintura i els barris de Son Canals i La Soledat. El nombre d'habitants de Son Gotleu era de 9.553 persones (el cens de l'IBESTAT de 2019). Segons també la informació originària de l'Institut Nacional d'Estadística (INE), Son Gotleu és una de les zones més pobres de les Illes Balears, amb una renda anual al voltant dels 5000 €, segons la informació aportada per Fernando Guijarro fa 3 anys.

Des dels darrers vint anys, la major part dels seus habitants són immigrants no pertanyents a la Unió Europea (UE), procedents d'Àfrica i en menor mesura d'Amèrica Llatina.

Dades del Centre

El centre compta amb un alumnat que oscila entre 185-190 alumnes, un 36'4% entrarien dins la categoria de NESE, dels quals un 17% són NEE.

La nostra escola ofereix 4t, 5è i 6è de l'etapa d'educació infantil i educació primària (1r, 2n, 3r, 4t, 5è i 6è). A banda dels grups ordinaris per cada etapa comptam amb una aula UEECO. Actualment tenim 19 mestres en plantilla orgànica.

La realitat d'una aula UEECO al nostre centre fa que la diversitat sigui major, amb un perfil d'alumnat que necessita plans individuals d'actuació i una implicació de tota la comunitat educativa perquè pugui avançar la inclusió.

L'escola té un projecte educatiu amb una llarga trajectòria. Aquest té com a nucli 5 grans blocs: el treball per projectes, els tallers intracicles, la filosofia 3/18 lligada a l'expressió artística, les pràctiques restauratives i les tutories individuals.

La barriada compta amb una Comissió Educativa (des del 2003) formada per membres dels tres centres d'educació primària del barri (CEIP Joan Capó, CEIP Gabriel Vallseca i CEIP Es Pont), de l'IES Josep Sureda i Blanes, de l'Àrea d'Educació de l'Ajuntament de Palma, de l'Àrea d'Igualtat de l'Ajuntament de Palma, dels Serveis Socials de la zona i del Centre Ocupacional Isla de Mater Misericordiae.¹ La Comissió té com a finalitat treballar en xarxa per tal de donar coherència al projecte educatiu i col·lectiu de millora de la barriada.

A més, també compta amb una Plataforma d'entitats i serveis del barri constituïda per professionals que hi fan feina: Serveis Socials, Centre de Salut, etc.

La incorporació de nou alumnat, en qualsevol moment del curs, motivat pels processos migratoris actuals, fa imprescindible trobar estratègies adequades d'actuació per part de l'equip docent i dels grups-classe de referència que els acullen i els reben al llarg del curs. Per donar resposta a aquesta realitat, comptam amb el **Pla d'acolliment per facilitar la integració dels alumnes que s'incorporen al centre procedents d'altres centres docents o d'altres països.**

Un objectiu prioritari és posar en joc els recursos organitzatius i humans que ens ajudin en la tasca d'adequar-nos a la diversitat existent i potenciar estratègies innovadores que ho facin possible. Si no ho aconseguim, ens trobarem fàcilment en situacions de pèrdua d'eficàcia dels aprenentatges i, en conseqüència, en risc d'augment considerable de l'índex de fracàs i/o una pèrdua de la qualitat d'ensenyament. Es tracta de mantenir la qualitat de l'ensenyament i integrar tothom, alumnes i professors, en una dinàmica activa i participativa.

Principals necessitats detectades dins aquest context:

- S'ha d'afavorir que les diferents àrees d'aprenentatge i el professorat assumeixi el principi d'atenció a la diversitat d'una manera efectiva i real, no a nivell teòric.

¹ Es preveu com a Centre de recursos en un futur.

- Que hi hagi diferents estratègies d'aprenentatge, diferents nivells d'exigència i aprofundiment (DUA) en un mateix grup, però que alhora s'aconsegueixin els mínims que permetin a l'alumne/a avançar en l'assoliment de les capacitats d'etapa, ha de convertir-se en un principi recolzat i assumit per tothom.
- L'impuls del treball cooperatiu i l'ús d'estratègies innovadores té com a objectiu millorar l'atenció a tots els alumnes del centre, ajustant el procés d'ensenyament a com aprenen els alumnes d'inici del segle XXI.
- El SOE és un estaló important per a tot el professorat del claustre a l'hora de fer-ho possible. Les tasques i el Pla d'Actuació del SOE cada any s'actualitzaran i se sotmetran a revisió continuada, ja que han de ser flexibles i permetre canvis durant el curs, deixant oberta la possibilitat de modificació horària del professor de suport, si es considera més adequada una funció diferent a l'establerta inicialment.

L'objectiu del suport dins l'aula és oferir una ajuda directa al professorat perquè pugui atendre millor la diversitat real de l'aula, col·laborant amb ell en la preparació de materials, de recursos..., que permetin ajustar millor les estratègies d'aprenentatge a aquesta realitat diversa, que inclou els alumnes amb NESE.

- Coordinació i treball en xarxa amb serveis externs públics i privats: : CMSS, SIF, UCSMIA, EADIVI, EAC, EADISOC..

3. JUSTIFICACIÓ DEL PLA D'ATENCIÓ A LA DIVERSITAT

Des de la nostra i amb el recolzament de la normativa actual, entenem que el Pla d'atenció a la diversitat ha de partir des d'una mirada DUA cap una inclusió real de tots i totes, centrat en les potencialitats dels nostres infants i reduint les barreres d'aprenentatge.

Així com indiquen Pastor et al. (2011), els principis del DUA són els següents:

- Principio I. Proporcionar múltiples formas de representación de la información y los contenidos (el qué del aprendizaje), ya que los alumnos son distintos en la forma en que perciben y comprenden la información.
- Principio II. Proporcionar múltiples formas de expresión del aprendizaje (el cómo del aprendizaje), puesto que cada persona tiene sus propias habilidades estratégicas y organizativas para expresar lo que sabe.
- Principio III. Proporcionar múltiples formas de implicación (el porqué del aprendizaje), de forma que todos los alumnos puedan sentirse comprometidos y motivados en el proceso de aprendizaje.

4. OBJECTIUS DEL PLA

Són objectius d'aquest pla:

1. Millorar l'atenció a la diversitat de tot l'alumnat del centre, promovent una atenció més ajustada a les possibilitats de cada alumne i donant resposta a les necessitats del conjunt de l'alumnat del centre.

2. Organitzar les mesures d'atenció a la diversitat per a tot l'alumnat del centre, per tal de donar una resposta de qualitat en l'àmbit de centre, de grup i individualment.

3. Establir els criteris generals de l'organització dels suports i de com prioritzar els recursos personals de què es disposi cada curs per ajustar-los a les necessitats grupals i/o individuals de l'alumnat que requereix aquestes mesures.

4. Decidir els procediments per garantir que hi hagi constància escrita de les mesures d'atenció a la diversitat que es prenguin i que el procés tenguí continuïtat d'un curs a un altre, independentment dels canvis de curs i/o de professorat.

5. Pactar entre totes les parts implicades com decidir la resposta educativa a la diversitat més adequada en cada cas.

6. Establir les mesures i pautes que s'han de seguir per a l'acollida i inclusió de totes les tipologies d'alumnat que tenim al centre.

7. Afavorir que les diferents àrees d'aprenentatge i el professorat assumeixin el principi d'atenció a la diversitat d'una manera efectiva i real, no només en l'àmbit teòric.

8. Afavorir l'ús de diferents estratègies d'aprenentatge, la «normalitat» dels diferents nivells d'exigència i aprofundiment en un mateix grup i la introducció progressiva de l'aprenentatge cooperatiu a l'aula.

5. MESURES DE SUPORT PER ATENDRE L'ALUMNAT: UNIVERSALS, ADDICIONALS I INTENSIVES

L'atenció educativa inclusiva comprèn tot el conjunt de mesures, accions, recursos personals i suports adreçats als alumnes amb la finalitat d'afavorir-ne el desenvolupament personal i social perquè avancin en l'assoliment de les competències de cada etapa educativa i la transició a la vida adulta, en el marc d'un sistema educatiu i social inclusiu.

L'organització de la resposta educativa inclusiva ha de ser l'eix vertebrador dels projectes educatius de centre en el marc del disseny universal per a l'aprenentatge.

Mesures generals de l'administració: són totes les actuacions que la Conselleria d'Educació i Formació Professional ha de regular, planificar i dur a terme per garantir els principis d'inclusió, qualitat i equitat del sistema educatiu. Com ara: l'autonomia de centre per així poder adaptar la resposta educativa als diferents contextos.

Mesures de suport universals o ordinàries: són actuacions dirigides a tot l'alumnat per tal de facilitar l'accés i la permanència al sistema educatiu, que permeten flexibilitzar el context d'aprenentatge per crear entorns inclusius, no de manera individual, sinó com a mesures globals, multifactorials, dinàmiques i multinivel. Tenen caràcter preventiu i proactiu.

Mesures de suport addicionals o específiques: són actuacions que permeten ajustar la resposta educativa de forma més personalitzada, de manera limitada a algú àmbit en particular, puntual o temporal, al temps que es focalitza la intervenció en aquells aspectes del procés d'aprenentatge en què es detecten necessitats i que poden comprometre el desenvolupament personals singulars o de vulnerabilitat socioeducativa.

Mesures de suport intensives: són actuacions extraordinàries adaptades a la singularitat de l'alumnat amb necessitats educatives especials que ajusten la resposta educativa de forma integral i global, amb una freqüència regular i sense límit temporal, quan les mesures universals i addicionals no han estat suficients. Han de tenir presents els ajustos oportuns dels elements del currículum.

Les **mesures de suport universal** tenen un caràcter preventiu, en el nostre centre desenvolupam les següents:

	E. INFANTIL	E. PRIMÀRIA			UEECO
		1R CICLE	2N CICLE	3R CICLE	
PERSONALITZACIÓ DELS APRENENTATGES.					
ESPAIS	X				
RACONS		X		X	
TALLERS	X	X	X	X	X
PROJECTES	X	X	X	X	
APADRINAMENT LECTOR	X	X	X	X	X
ORGANITZACIÓ FLEXIBLE DEL CENTRE.					
AGRUPAMENT FLEXIBLE DE L'ALUMNAT	X	X		X	
FLEXIBILITZACIÓ HORÀRIA	X	X	X	X	X
CÀRRECS		X		X	
RUTINES	X	X	X	X	X
AVALUACIÓ FORMADORA.*					
AUTOAVALUACIÓ				X	
COAVALUACIÓ				X	
RÚBRIQUES				X	
CARPETA D'APRENENTATGE				X	

*L'avaluació formativa dependrà del mestre i del grup i les seves característiques.

Aquestes mesures de suport universals queden explicades en el següent enllaç : [file:///Users/inespiza/Downloads/Mesures_de_suport%20\(11\).pdf](file:///Users/inespiza/Downloads/Mesures_de_suport%20(11).pdf)

5. QUADRE RESUM MESURES I SUPORTS UNIVERSALS

PERSONALITZACIÓ DELS APRENENTATGES	ORGANITZACIÓ FLEXIBLE DEL CENTRE	AVALUACIÓ FORMATIVA I FORMADORA	ACCIÓ TUTORIAL I ORIENTACIÓ
1.1. Múltiples maneres per a la representació i per a l'acció i expressió (DUA) 1.2. Metodologies que possibiliten les formes flexibles de treball 1.2.1. Ambients /Espais 1.2.2. Racons/Tallers 1.2.3. Aprentatge cooperatiu 1.2.4. Treball per projectes 1.2.5. Docència compartida (veure punt 2.2) 1.2.6. Aprentatge entre iguals. Ex: Apadrinament lector 1.2.7. Aprentatge servei comunitari 1.2.8. Capses d'aprenentatge 1.2.9. Classe inversa 1.3. Suport digital	2.1. Agrupament flexible de l'alumnat 2.2. Docència compartida 2.3. Flexibilització horària del centre 2.4. Participació de les famílies. Comissions mixtes de treball 2.5. Formes flexibles de treball (veure punt 1.2) 2.6. Organització flexible de l'espai 2.6.1. L'aula com espai multifuncional 2.6.2. Objectius dels diferents espais de l'aula 2.7. Organització de mesures i suports 2.8. Organització inclusiva d'estones de lleure 2.8.1. Dinamitzadors/es de pati 2.8.2. Mediadors de pati o guaites 2.8.3. Punt d'informació jove 2.9. Tècniques de gestió de l'aula 2.9.1. Gamificació 2.9.2. Càrrecs 2.9.3. Rutines	3.1. Avaluació formadora (alumnat) 3.1.1. Autoavaluació i coavaluació 3.1.2. Rúbrica 3.1.3. Portafoli /Carpeta d'aprenentatge 3.1.4. Compartir objectius 3.2. Avaluació formativa (docent) 3.2.1. Bases d'orientació 3.2.2. Esquemes 3.2.3. Mapes conceptuals 3.2.4. Diaris de classe 3.2.5. Resums 3.3. Aconseguir superar dificultats i errors 3.3.1. Tauleta Àgil o Kanban 3.3.2. Bastides de suport 3.3.3. Hora de consulta 3.3.4. Pactar contractes (veure punt 4.1.4)	4.1. Acció tutorial individualitzada - Carta de compromís 4.1.2. Entrevista amb la família 4.1.3. Entrevista tutor-alumne 4.1.4. Contractes 4.1.5. La tutoria entre iguals 4.2. Acció tutorial en grup 4.2.1. Cohesió de grup 4.2.2. Cercle de diàleg – pràctiques restauratives 4.2.3. Assemblea de classe 4.3. Programes i projectes específics 4.3.1. Prevenició situacions de conflictes 4.3.2. Mediació escolar 4.3.3. Filosofia 3/18 4.3.4. Educació emocional 4.4 Orientació acadèmica i professional. 4.4.1. Orientació acadèmica 4.4.2. Orientació professional

Les mesures addicionals o específiques o mesures de suport intensiu depenen de la valoració de l'alumne i del seu context ja que són mesures que atenen necessitats específiques. El pares, mares o tutors n'han d'estar assabentats i han de formar part de les programacions d'aula.

Les mesures de suport intensiu són les modificació dels criteris d'avaluació. Aquestes modificacions només es poden aplicar a alumnes NEE i sempre han d'estar indicades per l'orientador/a del centre i n'ha de deixar constància en els seus Informe d'avaluació psicopedagògica i social.

6. EDUCACIÓ BÀSICA UEECO

Les unitats educatives específiques ubicades a centres ordinaris constitueixen una modalitat d'escolarització adequada per als alumnes que presenten necessitats educatives especials associades a discapacitat psíquica moderada, amb trastorn de personalitat o sense, a trastorns greus del desenvolupament, a discapacitat motriu severa o a pluridiscapacitats, que han de menester suports molt individualitzats i específics, així com adaptacions curriculars significatives en pràcticament totes les àrees curriculars, i estratègies educatives molt diferenciades de la resta d'alumnes.

Les sigles UEECO signifiquen Unitat Educativa Específica en Centre Ordinari, la qual cosa implica que l'aula és una unitat més dins del centre, el currículum de la qual està elaborat en base a les necessitats, capacitats i competències dels alumnes que hi acudeixen i, sempre, dins del marc integrador del centre ordinari on ens trobem. En el cas de l'aula UEECO del CEIP Es Pont, cada alumne compta amb un Programa individual adaptat al seus objectius i el seu desenvolupament.

En el grup, tant en el de referència (si escau) com en el que es conforma a la UEECO, els tutors, mestres de suport educatiu i l'especialista en audició i llenguatge, fomentaran estratègies i metodologies que són fonamentals per aconseguir la integració efectiva de l'aula UEECO al centre.

Algunes estratègies que s'han d'implantar de manera efectiva son:

- Activitats informatives relacionades amb la diversitat i la integració dirigides al claustre i grup d'alumnes de les aules ordinàries (especialment en els grups de referència).
- Activitats que incloguin espais i temps d'interacció lliure entre alumnes (sortides, excursions, visites, festes...).
- Activitats que poden desenvolupar-se amb diferents nivells d'exigència o adaptables a diferents situacions o característiques personals (espais d'EI i franges al cicle de primària que correspongui).

Els alumnes de la unitat educativa específica acudeixen a l'aula ordinària per participar en activitats concretes programades o, de manera general, en determinades àrees quan puguin participar del currículum ordinari amb les ajudes pertinents.

L'objectiu de l'aula UEECO com a espai, tal i com especificaria la llei, seria la conversió progressiva d'aquesta en una aula de recursos per aconseguir cobrir les necessitats que presenten els alumnes de tot el centre, amb un horari flexible i obert.

7. ORGANITZACIÓ DELS RECURSOS HUMANS I MATERIALS PER PODER DESENVOLUPAR LES MESURES D'ATENCIÓ A LA DIVERSITAT PREVISTES

Com ja hem detallat als apartats anteriors, el claustre del CEIP Es Pont, des de fa molts anys, està treballant dia a dia per atendre millor una diversitat cada vegada més gran del seu alumnat i està molt compromès en la millora contínua del procés d'ensenyament-aprenentatge que ho faci possible. Això ha fet que any rere any els recursos organitzatius i humans que fan possible aquest Pla d'Atenció a la Diversitat hagin estat sempre el punt de partida de l'estructura horària del centre, l'organització de grups, les decisions referides a nombre de grups, perfil del professorat per atendre la diversitat quan es planteja la quota... Tots aquests elements queden reflectits en el nostre Projecte Educatiu i en els nostres compromisos en la gestió d'un ensenyament de qualitat, que concreta el darrer trimestre de cada curs la necessitat de recursos, espais, etc. per a fer-ho possible.

Els principis, organització i actuacions en el marc de l'atenció a la diversitat que afecta a l'UOEP es concretarà cada any en el Pla d'Actuació del UOEP i SOE , on es concreten tots els plans específics dels diferents programes. La resta de les mesures previstes en aquest PAD es concreten anualment a la PGA i a les situacions d'aprenentatge.

UOEP: Unitats d'orientació educativa i psicopedagògica, òrgan que integra el servei d'orientació a la plantilla orgànica del centre i és responsable de garantir la intervenció educativa, psicopedagògica i social de l'alumnat. Estan formades per professionals que treballen de forma col·laborativa, en equip i en xarxa: format per l'orientador/a del centre, professors tècnics de serveis a la comunitat PTSC, mestres de suport educatiu (PT), els mestres de l'especialitat d'audició i llenguatge (AL) que atenguin el centre i altres professionals com auxiliars tècnics educatius (ATE).

SOE: Servei d'Orientació educativa format per l'orientador/a del centre i PTSC.

FUNCIONS PRINCIPALS DELS MEMBRES UOEP.

<p>ESPECIALISTA EN AUDICIÓ I LLENGUATGE (AL)</p>	<ul style="list-style-type: none"> - Executar activitats educatives de suport a l'alumnat amb necessitats educatives i dur a terme intervencions directes o indirectes amb l'alumnat que presenta dificultats de llenguatge. - Col·laborar amb el professorat en la prevenció, detecció i valoració de dificultats de llenguatge i comunicació, especialment a les primeres etapes escolars. - Assessorar sobre mesures organitzatives inclusives. - Col·laborar en l'elaboració de les mesures de suport per als alumnes NESE. - Participar en l'avaluació psicopedagògica i social quan sigui necessari. - Participar en el seguiment i avaluació de l'alumnat atès. - Assessorar, participar i col·laborar en els diferents programes que el centre desenvolupa per a la millora de la comunicació i llenguatge tant oral com escrit.
<p>ESPECIALISTA EN SUPORT EDUCATIU (PT)</p>	<ul style="list-style-type: none"> - Prioritzar l'atenció a l'alumnat amb NESE. - Establir relacions de coordinació amb altres serveis externs. - Ajudar al professorat a fer les mesures de suport i la detecció i valoració de les possibles NEE abans d'arribar a la UOEP, recollint les demandes d'avaluació i retornant la informació. - Establir el nivell de competència curricular de l'alumnat i intervenir en el marc de les mesures de suport universal.
<p>ORIENTADOR EDUCATIU</p>	<ul style="list-style-type: none"> - Col·laborar amb l'equip directiu i UOEP en el procés d'elaboració, aplicació i avaluació del PCC. - Atenció als/les alumnes amb necessitats ordinàries i als/les alumnes amb necessitats educatives especials. - Demandes d'avaluació i assessorament a tutors/es. - Participació a l'UOEP. - Estimular la cooperació escola-família. - Col·laborar en l'assessorament a les famílies dels alumnes amb necessitats educatives especials.
<p>PERSONAL TÈCNIC DE SERVEIS A LA COMUNITAT (PTSC)</p>	<ul style="list-style-type: none"> - Treballar en la detecció i prevenció davant qualsevol senyal de risc de situacions sociofamiliar desfavorides. - Prevenció i control de l'absentisme escolar. - Intervenció davant situacions de maltractament infantil i/o la derivació als serveis responsables.

	<ul style="list-style-type: none"> - Col·laboració en les activitats amb caràcter d'integració dels alumnes en situacions de desavantatge social. Es tenen en compte mesures afavoridores com convocatòries de beques i ajuts, entre d'altres.
AUXILIAR TÈCNIC EDUCATIU (ATE)	<ul style="list-style-type: none"> - Responsable de l'assistència de l'alumne i formació en el referent a l'autonomia individual.

ÀMBITS D'ACTUACIÓ DELS MEMBRES DE L'UOEP.

PROFESSORAT	<ul style="list-style-type: none"> - Col·laborar en la planificació, l'elaboració, el seguiment i l'avaluació de les mesures de suport universal de l'alumnat amb necessitats educatives especials. -Assessorar i orientar amb relació a estratègies organitzatives i metodològiques. - Orientar i facilitar la recerca i/o elaboració de materials curriculars adients per atendre la diversitat. Assessorar i col·laborar en la relació amb les famílies. - Col·laborar en la detecció i l'anàlisi de les necessitats educatives de l'alumnat. - Participar en l'avaluació i la promoció de l'alumnat amb necessitats educatives especials
ALUMNAT	<p>Dins el marc de les mesures de suport universal, l'equip de suport intervindrà amb l'alumnat amb necessitats específiques de suport educatiu (NESE), tenint present que el treball amb aquests alumnes es desenvoluparà de forma majoritària dins l'aula ordinària, de forma coordinada amb el professorat. Sols en aquells casos en què s'hagi justificat a l'adaptació curricular, es podran treballar fora de l'aula alguns continguts concrets i en períodes determinats de la jornada (com per exemple l'alumnat d'aula UEECO quan presentin dificultats d'autonomia, de regulació emocional o un desfasament curricular que aconsella una atenció diferenciada o individualitzada.).</p>
CENTRE	<ul style="list-style-type: none"> - Elaborar un pla anual amb la proposta d'actuacions. - Coordinar-se amb l'equip directiu per planificar, seguir i avaluar la tasca desenvolupada per l'UOEP. - Orientar amb relació a les pautes d'actuació família-centre. - Participar amb l'equip de cicle en l'organització i el desenvolupament d'activitats que facilitin l'adequació de l'oferta educativa a la diversitat de l'alumnat.

	- Coordinar la intervenció dels serveis externs en els centres educatius.
--	---

COORDINACIONS

SOE I UOEP	Segons les instruccions del SOE curs 22-23, les reunions de l'UOEP són setmanals, sota l'organització de l'orientador com a coordinador de l'UOEP. Aquestes coordinacions, però, en el cas del nostre centre, s'han realitzat quinzenalment, els dimecres de 14 h a 15 h.
TUTORS, ESPECIALISTES, AL I PT	Mensualment, s'establirà almenys una reunió de coordinació amb el tutor i, segons necessitats, altres especialistes que treballin amb els alumnes d'intervenció. Aquestes reunions es faran de 14 h a 15 h els dilluns i quedaran reflectides a una graella que coneixeran els tutors amb la suficient antelació i que es podrà consultar a l'aula de suport. La finalitat d'aquestes reunions és la de programar, preparar material i dur un seguiment del grau d'adequació i d'assoliment dels objectius reflectits a les AC.
PERSONAL EXTERN	S'establiran segons les necessitats, però s'intentarà que n'hi hagi almenys dues anuals. La primera durant el primer trimestre per tal d'intercanviar informació i establir pautes d'actuació comunes i la segona, a finals del segon trimestre o tercer trimestre amb la finalitat de dur el seguiment. Respecte les reunions amb serveis socials, la periodicitat serà d'una mensual i assistirà un membre de l'UOEP (PTSC) i un membre de l'ED (cap d'estudis). Se cercaran vies per fer un traspàs d'informació en moments puntuals, si és necessari.

ORGANITZACIÓ DELS MEMBRES DE L'UOEP.

Els mestres i/o professionals de suport actuen dins un marc de treball comú, de forma coordinada i tenint present el perfil del seu lloc de treball. Actualment, UOEP està format per dos mestres d'audició i llenguatge (AL) i tres més de suport educatiu (PT), a més de l'orientador i la PTSC. Els membres de l'UOEP atendran a tot l'alumnat del centre amb especial atenció a l'alumnat NESE tenint en compte les recomanacions del SOE i la valoració feta pels diferents membres de l'UOEP.

Els horaris es faran en funció de les necessitats de cada grup i atenent al criteri de discriminació positiva: a més necessitat, més atenció. L'horari de l'equip de suport és flexible i pot ser modificat en funció de les necessitats que van

sorgint al llarg del curs, tant pel que fa al nombre de les sessions de suport com a què es dediquen aquestes sessions.

Per altra banda, la progressiva incorporació del model DUA (Disseny Universal de l'Aprenentatge), que es preveu a la LOMLOE, facilitarà contextos d'aprenentatge en els quals es podran proporcionar múltiples activitats, tasques i continguts flexibles i personalitzats segons la realitat de cada aula, amb què les mesures de reforç s'incorporaran de forma progressiva dins la normalitat de la programació d'aula.

MESURES DE SUPORT UNIVERSAL IMPULSADES DES DE L'UOEP.

Aquestes mesures de suport s'afegeixen a les ja desenvolupades als punts 5 i 8 d'aquest document.

Participació activa dels infants en el seu procés d'aprenentatge.

Les accions que es duen a terme en l'acció tutorial i en l'orientació acadèmica i professional ajuden en aquest procés d'autoanàlisi del mateix procés i a tenir una atenció educativa que els ajudi a augmentar el coneixement sobre ells mateixos, les seves possibilitats i les seves potencialitats, elements molt importants en aquesta participació, al mateix temps que també ho és la seva participació activa en l'avaluació del procés d'ensenyament que fan trimestralment.

Coordinació interna i externa.

Són prioritàries en l'organització del centre com a accions d'especial atenció les famílies dels infants en situació de risc d'exclusió social o d'abstenció escolar o que per les seves circumstàncies de salut mental necessiten un treball coordinat dels serveis implicats en la seva atenció. L'escola es coordina amb les següents entitats: Aldeas Infantiles,

Suport dins l'aula.

S'aplicarà el suport als grups classe i en algunes sessions setmanals en aquells alumnes amb característiques que fan necessari un acompanyament més intensiu. Aquest és un model adequat per anar afavorint la socialització i l'autonomia de l'infant dins l'aula. La presència del PT/AL pot servir també per ajudar altres alumnes i perquè tot el grup valori en positiu la inclusió. Es requereix coordinació per acordar el tipus de continguts, activitats i tasques

que es fan, en aquestes sessions i el tipus d'activitats que faran l'alumnat amb NEE.

Suport a l'alumnat amb NESE.

Com a norma general, el suport a l'alumnat amb NESE es farà dins el grup ordinari en hores de matèries que seran determinades en funció de paràmetres com la tipologia de l'alumnat i del personal docent. Aquest es farà sempre que es disposi dels recursos suficients per part de l'UOEP, ja que aquestes mesures són prioritàries pel que fa a la distribució dels recursos. El professor de l'assignatura i els membres de l'UOEP han de compartir els objectius de les activitats i els seus criteris de participació i intervenció dins l'aula, a la vegada que s'han de preveure els tipus d'activitats que es faran en aquestes sessions i el material que empraran els alumnes amb més dificultats.

Impuls del treball col·laboratiu i del treball per projectes.

Som conscients que l'ús de tècniques de treball en petit grup i la feina per projectes afavoreix la participació dels infants i el progrés en el seu grau de millora de competències clau i assoliment d'objectius d'etapa. Les metodologies que afavoreixen el desenvolupament d'un currículum competencial són la base del procés d'innovació. Sempre que sigui possible, el treball per projectes es farà amb dos professors dins l'aula.

Desdoblements de grup.

Els desdoblements de grups es fa en algunes assignatures sempre que els mestres continuïn comptant amb la dotació necessària. Aquesta estratègia és una mesura que permet individualitzar el procés d'ensenyament-aprenentatge, oferir una millor atenció a les necessitats dels infants i augmentar el treball pràctic en aquestes matèries.

Situacions d'aprenentatge i DUA.

La progressiva incorporació del model DUA (Disseny Universal de l'Aprenentatge), que es preveu a la LOMLOE (3/2020), facilitarà contextos d'aprenentatge en els quals es podran proporcionar múltiples activitats, tasques i continguts flexibles i personalitzats segons la realitat de cada aula. A més, les mesures de reforç s'incorporaran de forma progressiva dins la normalitat de la programació d'aula.

Acció tutorial.

L'acció tutorial de tot el professorat del centre, no només dels tutors, pretén aconseguir la personalització dels processos d'ensenyament-aprenentatge, l'atenció individualitzada a les necessitats específiques de suport educatiu. També la preocupació per les circumstàncies personals, el suport a la presa de decisions sobre el futur, la connexió amb la família i l'entorn i les relacions personals entre professors i alumnes, així com intensificar el contacte entre les famílies i el professorat.

Mediació i convivència (pràctiques restauratives).

La mediació i la convivència són dos dels pilars fonamentals a l'hora d'afavorir el bon clima de centre. Es dedica una hora setmanal a treballar-les amb els infants d'un dels temes transversals, des de les pràctiques restauratives. Aquesta metodologia es basa en el desenvolupament de la comunitat a partir de l'enfortiment dels enllaços. D'aquesta manera quan els conflictes es donen a la vida del centre, el que es busca és la reparació dels danys causats assumint responsabilitats. Les pràctiques restauratives milloren la convivència escolar en crear vincles entre els membres de la comunitat, resolent conflictes a partir del diàleg, creant entorns positius amb la participació de tota la comunitat educativa i restaurant les relacions. Aquestes pràctiques es basen en el diàleg restauratiu i els cercles de diàleg (o cercles restauratius).

Substitucions.

Les substitucions es faran tenint en compte els següents criteris:

1. Si el mestre que falta és tutor o tutora es prioritzarà que la substitució la faci un professional del mateix cicle.
2. Si a aquella hora intervé una persona de suport o especialista, aquesta serà l'encarregada de fer la substitució.
3. Si no és així, la persona que substituirà serà aquella que dins l'horari no tengui hores de docència directa, prioritzant les persones del mateix cicle.
4. En cas de personal de suport, aquest quedarà sense substitució.
5. En el cas de personal especialista, la tutora o tutor cobrirà les seves hores si no imparteix classe a altres cursos.

Aquests criteris per fer les substitucions, es valorarà si s'han de modificar el curs que ve, ja que amb el nou model DUA el mestre de suport és un tutor més i no es podria valorar com la primera opció de substitució.

8. PRINCIPIS I ORGANITZACIÓ DE L'ACCIÓ TUTORIAL

La relació de les famílies amb el centre és fonamental i la cara visible per a les famílies n'és el tutor. Des del centre (tutors, cotutors, SOE, equip directiu) es treballa per tal que aquesta relació sigui constant i continuada, a la vegada que es va incrementant any rere any la participació de tots els mestres dels equips docents, convençuts que la tasca d'acompanyament tutorial correspon a tothom, tutors o no, i que una comunicació fluida amb les famílies ajuda al progrés adequat de l'alumnat.

Els principis, organització i actuacions en el marc de l'acció tutorial estan explicats al Pla d'Acció Tutorial (PAT). Les actuacions es concreten cada any en el Pla d'Actuació del SOE i es desenvolupen en detall els seus documents i responsabilitats específiques en el procés d'Orientació i Tutoria, que regeix el dia a dia del centre i que conté les eines necessàries per a portar-lo a terme.

Són prioritàries en l'organització del centre com a accions d'especial atenció les famílies dels alumnes en situació de risc d'exclusió social o d'abstenció escolar o que per les seves circumstàncies de salut mental necessiten un treball coordinat dels serveis implicats en la seva atenció.

[Mesures i suports universals en els centres educatius, DUA, SAD.](#)

Mesures i suports universals desenvolupats dins l'acció tutorial i orientació del nostre centre:

	E. INFANTIL	E. PRIMÀRIA			UEECO
		1R CICLE	2N CICLE	3R CICLE	
ACCIÓ TUTORIAL I ORIENTACIÓ					
ENTREVISTA AMB LA FAMÍLIA.	X	X	X	X	X
ENTREVISTA TUTOR-ALUMNES.		X	X	X	
COHESIÓ DE GRUP.	X	X	X	X	

PRÀCTIQUES RESTAURATIVES.	X	X	X	X	
ASSEMBLEA DE CLASSE./ TUTORIA GRUPAL		X	X	X	
FILOSOFIA 3/18	X	X	X	X	X
EDUCACIÓ EMOCIONAL.	X	X	X	X	X

Aquestes mesures de suport universals queden explicades en el següent enllaç

[file:///Users/inespiza/Downloads/Mesures_de_suport%20\(11\).pdf](file:///Users/inespiza/Downloads/Mesures_de_suport%20(11).pdf)

ACCIÓ TUTORIAL I ORIENTACIÓ
<p>4.1. Acció tutorial individualitzada</p> <ul style="list-style-type: none"> - Carta de compromís 4.1.2. Entrevista amb la família 4.1.3. Entrevista tutor-alumne 4.1.4. Contractes 4.1.5. La tutoria entre iguals <p>4.2. Acció tutorial en grup</p> <ul style="list-style-type: none"> 4.2.1. Cohesió de grup 4.2.2. Cercle de diàleg – pràctiques restauratives 4.2.3. Assemblea de classe <p>4.3. Programes i projectes específics</p> <ul style="list-style-type: none"> 4.3.1. Prevenició situacions de conflictes 4.3.2. Mediació escolar 4.3.3. Filosofia 3/18 4.3.4. Educació emocional <p>4.4 Orientació acadèmica i professional.</p> <ul style="list-style-type: none"> 4.4.1. Orientació acadèmica 4.4.2. Orientació professional

9. PLA D'ACOLLIMENT PER FACILITAR LA INTEGRACIÓ DELS ALUMNES QUE S'INCORPOREN AL CENTRE PROCEDENTS D'ALTRES CENTRES DOCENTS O D'ALTRES PAÏSOS

A la nostra escola, entenem l'acollida:

- Com una actitud d'escolta activa, comprensió, empatia i tolerància.
- Una mirada on poden beneficiar-se no només un alumne nouvingut determinat, sinó també les seves famílies i la resta d'alumnes de l'escola.
- Ha de suposar uns comportaments càlids i acollidors, per part de tots els membres de la comunitat educativa.
- Una bona acollida en un centre es dona quan s'estableixen vincles afectius entre les persones que conviuen a l'escola i consegüentment és possible sentir-la com pròpia.

Tots els alumnes procedents d'altres sistemes educatius o d'una comunitat autònoma que només té com a llengua oficial el castellà que s'incorporen a les etapes d'ensenyament obligatori als centres docents de les Illes Balears han de rebre, des del primer moment, una atenció específica que s'ha de regir pels principis de normalització i inclusió. Per això, cal facilitar la integració dels alumnes nouvinguts a la llengua i a la cultura pròpia de les Illes Balears mitjançant el desenvolupament de programes específics d'aprenentatge.

Tenint en compte les dificultats que comporta l'arribada d'un infant a principi o en qualsevol moment del curs amb una cultura i una llengua diferent, resulta necessari concretar una sèrie de mesures d'acolliment i adaptació encaminades al coneixement del català i de la cultura pròpia de la nostra comunitat, com a eina facilitadora de la inclusió d'aquests infants tant a nivell: acadèmic, social i emocional. Per tot això, s'ha d'elaborar un Pla d'acollida que reculli el conjunt d'actuacions que el nostre centre ha planificat per facilitar una bona incorporació dels alumnes amb **necessitats d'inclusió social** al sistema educatiu de les Illes Balears.

Segons la normativa vigent (Resolució 31 agost 2022, Instruccions de l'alumnat amb necessitats específiques de suport educatiu...), en els casos de l'alumnat de **necessitats d'inclusió social** hi trobam:

- **Incorporació tardana al sistema educatiu espanyol.**

A partir dels 6 anys aquest alumnat estarà com a màxim 1 any dins aquesta categoria i participa a programes específics d'acollida i suport lingüístic.

És el cas dels següents alumnes:

- Procedeix d'altre país i desconeix les dues llengües oficials.
- Procedeix d'altres països i desconeix una de les dues llengües oficials.
- No han estat escolaritzats o han assistit a espais no autoritzats.
- Es reincorporen al sistema educatiu espanyol després de dos cursos o més cursos escolars.

- Desconeixement greu d'una o de les dues llengües d'aprenentatge.

Aquest alumnat estarà com a màxim 2 anys dins aquesta categoria i les mesures seran les següents:

- Rebre suport educatiu.
- Participar a programes per a l'aprenentatge de les llengües (en etapes obligatòries).
- Alumnat de 4t d'EI dels municipis amb acord d'escolarització equilibrada amb desconeixement de les dues llengües. (*De forma temporal.*)

És el cas dels següents alumnes:

- Han estat considerats IT i encara continuen desconeixent les llengües d'aprenentatge.
- Procedeixen d'altres comunitats autònomes i desconeixen la llengua catalana.
- Resideixen a les IB i desconeixen una o les dues llengües oficials.

- Situació de vulnerabilitat socioeducativa.

Aquest alumnat té un entorn sociofamiliar vulnerable per circumstàncies de caràcter social, econòmic, cultural o geogràfic.

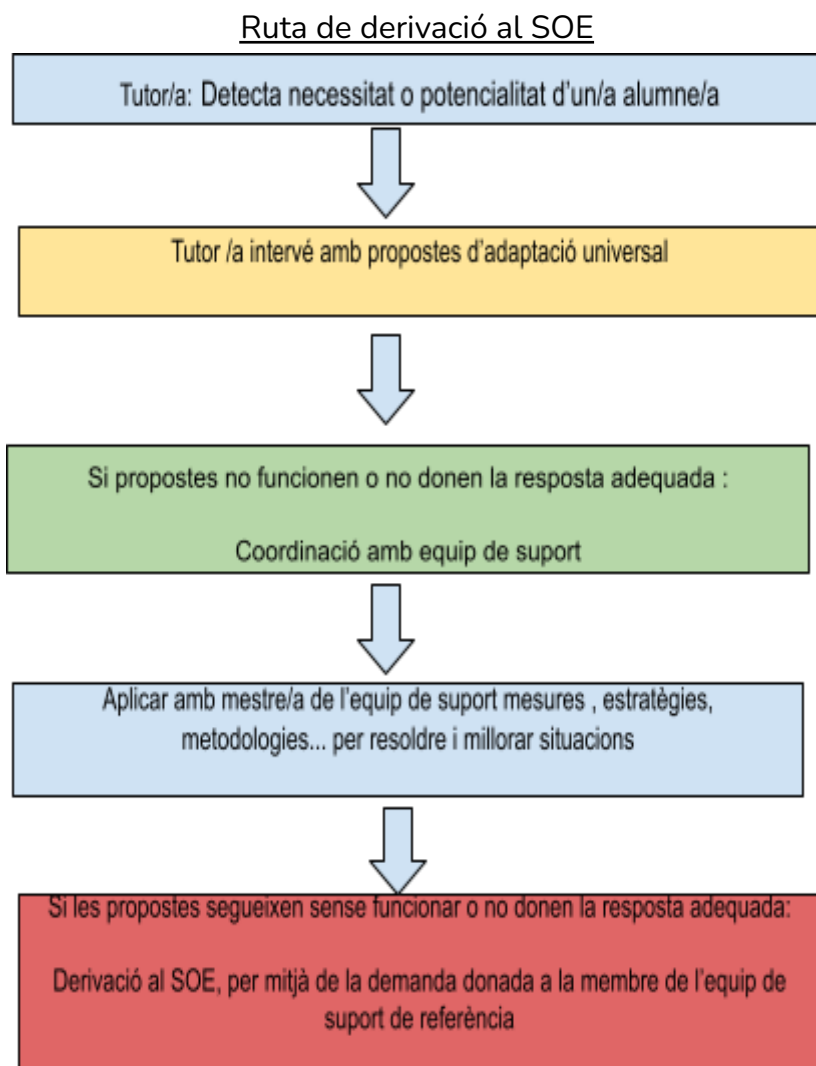
Han de rebre suport específic, almanco, durant 6 mesos.

Aquest Pla d'acollida s'ha d'actualitzar amb la normativa vigent durant el curs 23-24.

10. ORGANITZACIÓ DE LA DETECCIÓ, IDENTIFICACIÓ I VALORACIÓ DE LES POTENCIALITATS I DE LES BARRERES A L'ACCÉS, LA PRESENCIA, LA PARTICIPACIÓ I DE L'APRENTATGE

La detecció, identificació i valoració de les barreres que limiten l'accés, la presència, la participació i l'aprenentatge així com el ple desenvolupament de les potencialitats i fortaleses dels alumnes s'ha de dur a terme de la manera més primerenca possible, a fi de determinar les mesures i els suports més adequats, i iniciar la intervenció educativa que sigui necessària al més aviat possible per tal de donar la resposta educativa més adequada.

A la detecció tenen un paper important els tutors i tutores així com els/les diferents membres de l'UOEP.



El/la tutor/a fa la revisió de les mesures i suports universals. Si ja s'han aplicat totes les mesures i suports universals i no hi ha millores significatives en les dificultats de l'alumne/a, iniciarem la detecció identificació i valoració de les potencialitats i de les barreres a l'accés, la presència, la participació i l'aprenentatge.

EL SOE organitzarà com es farà l'atenció d'aquesta demanda*

En primer lloc l'equip docent de l'infant amb l'ajuda dels membres de l'UOEP haurem de valorar les barreres per l'accés, participació i aprenentatge. I després fer servir diferents mesures DUA per tal minvar les barreres i les dificultats i millorar les seves potencialitats.

Valoració de les barreres per l'accés, participació i aprenentatge.

<https://view.genial.ly/6263e60142b22800112df1c2/horizontal-infographic-r-eview-ppios-barreras-puntos-v-y-estrategias-eabe22>

BARRERAS / PUNTOS DE VERIFICACIÓN / ESTRATEGIAS DUA
CO-CONSTRUCCIÓN DE ELIMINACIÓN DE BARRERAS

COMPROMISO

- PROPORCIONAR OPCIONES PARA CAPTAR EL INTERÉS (7)**
 - Optimizar la elección individual y la autonomía (7.1)
 - Optimizar la relevancia, el valor y la autenticidad (7.2)
 - Minimizar la sensación de inseguridad y las distracciones (7.3)
- PROPORCIONAR OPCIONES PARA MANTENER EL ESFUERZO Y LA PERSISTENCIA (8)**
 - Resaltar la relevancia de metas y objetivos (8.1)
 - Variar las exigencias y los recursos para optimizar los desafíos (8.2)
 - Fomentar la colaboración y la comunidad (8.3)
 - Utilizar el feedback orientado hacia la maestría en una tarea (8.4)
- PROPORCIONAR OPCIONES PARA LA AUTORREGULACIÓN (9)**
 - Promover expectativas y creencias que optimicen la motivación (9.1)
 - Facilitar estrategias y habilidades personales para afrontar los problemas de la vida cotidiana. (9.2)
 - Desarrollar la autoevaluación y la reflexión (9.3)

REPRESENTACIÓN

- PROPORCIONAR DIFERENTES OPCIONES PARA LA PERCEPCIÓN (1)**
 - Ofrecer opciones que permitan la personalización en la presentación de la información (1.1)
 - Ofrecer alternativas para la información auditiva (1.2)
 - Ofrecer alternativas para la información visual (1.3)
- PROPORCIONAR MÚLTIPLES OPCIONES PARA EL LENGUAJE, LAS EXPRESIONES MATEMÁTICAS Y LOS SÍMBOLOS (2)**
 - Clarificar el vocabulario y los símbolos (2.1)
 - Clarificar la sintaxis y la estructura (2.2)
 - Facilitar la decodificación de textos, notaciones matemáticas y símbolos (2.3)
 - Promover la comprensión entre diferentes idiomas (2.4)
 - Ilustrar a través de múltiples medios (2.5)
- PROPORCIONAR OPCIONES PARA LA COMPRESIÓN (3)**
 - Activar o sustituir los conocimientos previos (3.1)
 - Destacar patrones, características fundamentales, ideas principales y relaciones (3.2)
 - Guiar el procesamiento de la información, la visualización y la manipulación (3.3)
 - Maximizar la transferencia y la generalización (3.4)

ACCIÓN Y EXPRESIÓN

- PROPORCIONAR OPCIONES PARA LA INTERACCIÓN FÍSICA (4)**
 - Variar los métodos para la respuesta y la navegación (4.1)
 - Optimizar el acceso a las herramientas y los productos y tecnologías de apoyo (4.2)
- PROPORCIONAR OPCIONES PARA LA EXPRESIÓN Y LA COMUNICACIÓN (5)**
 - Usar múltiples medios de comunicación (5.1)
 - Usar múltiples herramientas para la construcción y la composición (5.2)
 - Definir competencias con niveles de apoyo graduados para la práctica y la ejecución (5.3)
- PROPORCIONAR OPCIONES PARA LAS FUNCIONES EJECUTIVAS (6)**
 - Guiar el establecimiento adecuado de metas (6.1)
 - Apoyar la planificación y el desarrollo de estrategias (6.2)
 - Facilitar la gestión de información y de recursos (6.3)
 - Aumentar la capacidad para hacer un seguimiento de los avances (6.4)

Si aquestes mesures dutes a terme amb els/les mestres especialistes de suport no acaben de produir una millorar significativa es farà la demanda d'avaluació

(*Full de demanda; l'emplena el tutor/a amb l'assessorament del mestre/a de Pedagogia Terapèutica o el/la mestre/a d'Audició i llenguatge adscrits al seu cycle. La demanda s'entrega a la cap d'estudis durant la reunió de l'UOEP per

deixar-ne constància en acta, i també al SOE per disposar de tota la informació per poder començar amb l'avaluació .)

L'avaluació psicopedagògica i social és responsabilitat de l'orientador/a del centre i/o PTSC. És el procés mitjançant el qual, a partir de la recollida d'informació i l'anàlisi de les interaccions entre les circumstàncies personals de l'alumne i les característiques del context, s'identifiquen les seves necessitats educatives i/o socials a fi de reduir o eliminar les barreres que en dificulten l'accés, la participació i l'aprenentatge, així com les seves capacitats i fortaleces.

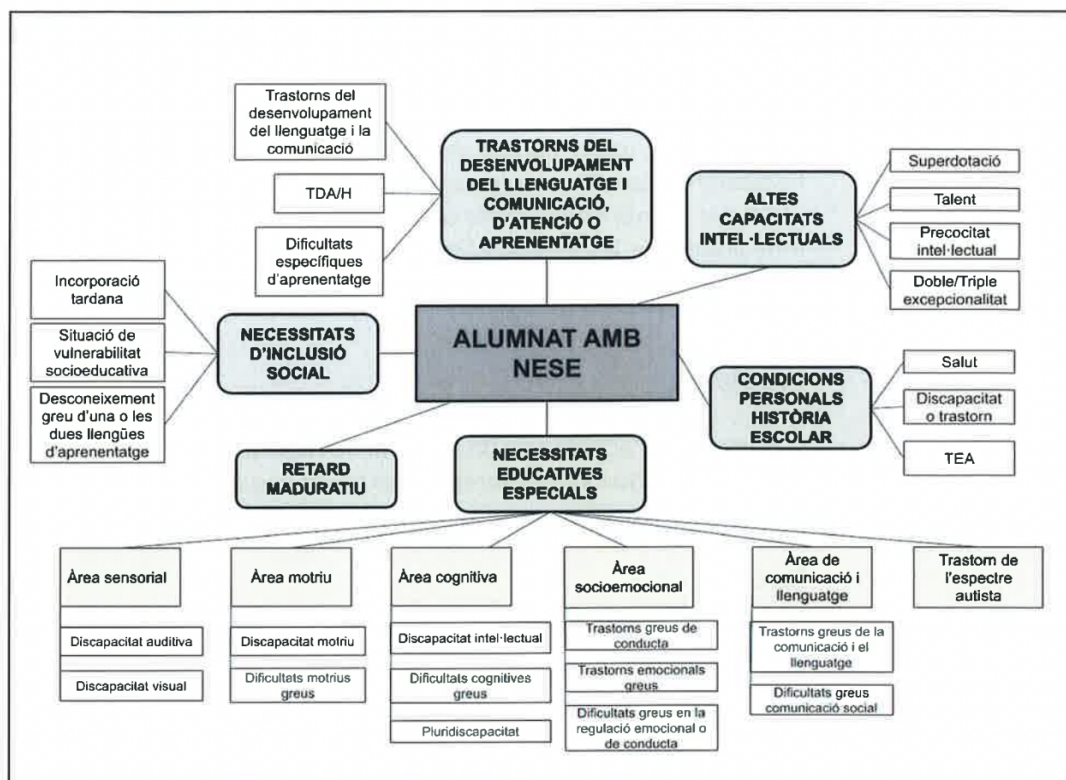
Un cop hagi finalitzat l'avaluació psicopedagògica i social, l'orientador/a o PTSC farà arribar les conclusions a l'UOEP, al tutor/a i també a la família (amb la possibilitat de fer entrega de la còpia de l'informe realitzat si aquesta ho requereix).

A aquesta avaluació l'orientador/a i/o PTSC farà un informe que indicarà:

Proves, qüestionaris i altres instruments... (si calen) per tal de valorar i identificar aquestes necessitats educatives que presenta, eliminació de barreres i potencialitats de l'infant, mesures a dur a terme... En el cas de necessitar mesures addicionals i intenses indicarà quines són. En el cas d'haver de modificar algun criteri d'avaluació ens orientarà de quins han de ser modificats i la durada d'aquestes modificacions.

En el cas de que l'avaluació conclouï que és un alumne amb NESE, cal tenir present el següent quadre i la durada específica de cada categoria. Els alumnes NEE són els únics alumnes que poden tenir mesures intenses.

Taula de l'alumnat amb necessitats específiques de suport educatiu



En el cas que es valori que les dificultats que presenta l'alumne/a té una vessant més clínica que educativa es derivarà als serveis sanitaris (per protocol o full de derivació) per tal d'establir, si cal, un diagnòstic clínic, i a partir de l'informe clínic que la família entregui a l'escola l'orientador/a de centre amb la informació que disposi farà el pertinent informe i també ho farà constar al GESTIB.

11. AVALUACIÓ I SEGUIMENT DEL PLA D'ATENCIÓ A LA DIVERSITAT

Molts objectius justifiquen la necessitat i importància d'aquesta avaluació. Alguns són:

- Analitzar si el Pla d'Atenció a la Diversitat serveix per a resoldre les necessitats del professorat, alumnat i famílies, i si es compleixen any rere any els objectius plantejats.
- Adaptar de forma contínua els objectius i les actuacions a la realitat de centre, complexa i diversa.
- Fer un seguiment continuïtat que permeti valorar l'eficàcia i idoneïtat de les mesures proposades.

L'avaluació contínua es farà a partir de la utilització d'uns instruments que permetin recollir dades de les diferents actuacions. És necessari fer-ho de forma sistemàtica i amb instruments clars, ja que l'avaluació és un aspecte fonamental de la planificació, de la qualitat i coherència del pla i la seva adequació al context, realitats i necessitats del centre.

L'anàlisi del funcionament dels diferents programes i actuacions del PAD permetrà tenir una visió més global i fer una anàlisi continuada de la seva eficàcia i idoneïtat i, si es veu la necessitat, establir les mesures correctores que pertoquin en el cas de detectar aspectes a millorar, perquè poden tenir repercussió en l'àmbit del centre.

Els instruments que utilitzarem per a l'avaluació i seguiment seran:

- **GOOGLE FORM:** s'elaborarà un google form per a tot el claustre a final de curs per avaluar la tasca de l'UOEP i fer propostes de millora.
- **Pla d'actuació SOE, inclòs dins la PGA:** a [l'Annex II](#) de la PGA del centre, també 'inclou el Programa d'actuació del servei d'orientació educativa.
- **Memòria UOEP:** elaborada sempre a final de curs, tenint en compte els objectius que ens varem proposar a la PGA i fer propostes de millora.
- **Revisió del PAD cada 5 anys.**

12. NORMATIVA

El conjunt de lleis que donen suport i sentit a aquest pla, en l'àmbit de les Illes Balears, són:

- LOMLOE 3/2020.
- Decret 30/2022, d'1 d'agost, pel qual s'estableix el currículum i l'avaluació de l'educació infantil a les Illes Balears.
- Decret 31/2022, d'1 d'agost, pel qual s'estableix el currículum de l'educació primària a les Illes Balears.
- Decret 30/2022, d'1 d'agost, pel qual s'estableix el currículum i l'avaluació de l'educació infantil a les Illes Balears.
- Resolució de la directora general de primera infància Innovació i comunitat educativa de 31 d'agost de 2022 ...
- Esborrany de Decret d'educació inclusiva de les Illes Balears. (Pendent de correcció lingüística).
- Decret 39/2011 de 29 d'abril, pel qual es regula l'atenció a la diversitat i l'orientació educativa als centre educatius no universitaris amb fons públics.